

朱亦民 ZHU Yi-min

## 一种现实 (主义)

——读朱涛工作室近期两个作品有感

### Reality & Realism: Notes on Two Recent Projects by Tao Zhu Studio



朱涛

1990年获重庆建筑工程学院(今重庆大学建筑城规学院)建筑学工学学士学位

1990-1997年分别在成都、上海、珠海、深圳等地工作,从事建筑设计实践

1998-2001年就读于纽约哥伦比亚大学建筑研究生院

2000年夏季在纽约埃森曼建筑师事务所实习

2001年获建筑学硕士学位,并获哥伦比亚大学建筑研究生院

2001年“优秀建筑设计奖”和“建筑历史与理论表彰奖”

2001年于纽约成立“朱涛工作室”,开始个人独立的建筑实践

2002年至今攻读哥伦比亚大学建筑研究生院建筑历史与理论博士

2003年秋季任麻省理工学院建筑研究生院访问学者



李筠青

1990年获东南大学建筑学工学学士学位

1990-1993年于中国矿业大学建筑系任教

1993-1996年于深圳华筑建筑设计公司任建筑师

1996-1998年就读于美国伊利诺依大学芝加哥分校建筑学院研究生院

1998年获建筑学硕士学位,并获美国建筑建筑师协会(AIA)美国建筑学基金会奖学金和John &amp; Grace Nuveen国际学者奖

1999年至今于纽约Gruzen Samton Architects任建筑师

2004年获纽约注册建筑师资质和美国绿色建筑评估体系(LEED)职业资质认证

**摘要** 中国近十年来巨大的现实变化,呼唤建筑师们寻找新的关于真实性的标准,重新界定建筑与社会现实的关系,并建立新的语言规范。在这种时代背景下,朱涛工作室近期的两个作品体现了朝向这个方向的自觉努力。

**关键词** 现实 现实主义 华存希望小学 地域主义 文锦渡汽车站 超现代 中国建筑实践

**ABSTRACT** The great changes took place during the past decade in the reality of China, requires architects to search for a new standard of 'realism', to redefine the relationship between architecture and social reality, and to establish a new norm of architectural language. Under this context, the two projects designed by Tao Zhu Studio indicate a conscious effort towards that direction.

**KEY WORDS** Reality, Realism, Huacun Project for Hope Elementary School, Regionalism, Wenjindu Bus Terminal, Super Modern, Chinese Architectural Practice

**中图分类号:** C969(2); TU2; TU-86

**文献标识码:** C

**文章编号:** 1005-684X(2005)06-0036-06

#### 1 一种现实

中国当代建筑在1992年之后,随着全面市场化改革发生了一次自1949年以来最重要的转变。

在变化刚刚开始的时候,并没有很多人意识到这是一个时代的结束和另一个时代的开始。建筑师们只是发现项目越来越多,城市越来越象工地,并且涌进了越来越多的外地流动人口。我们没有意识到一种生活方式正永远地离我们而去,另外一种生活正降临在我们头上——离开我们的是那种代表着约束性的、公共的、集体的想象力和理想主义;正在降临的是个人主义的、自由的、貌似开放的实用主义。在十年左右的时间里,我们目睹了这个急剧的变化。社会中的少数人迅速聚集了大量财富,另外一部分人则仍然处于赤贫状态。1949年至1989年之间曾经激励着人们为共同目标而努力的信仰彻底崩溃。

这是中国近一百年来最深刻的变革。一个无可争议的事实是:中国在20世纪和21世纪之交开始了一场资本原始积累的活剧。建筑师既是这场活剧的观众,又是其中的演员。在某些时刻,这个社会所呈现的场景使我们联想到19世纪狄更斯和左拉笔下的英国和法国。以这样一种时空倒错的方式,中国开始了独特的现代化进程。

任何一个作为知识分子的建筑师都不会回避这样的现实。在中国,似乎是突然之间,建筑师象20世纪初欧洲的现代主义建筑运动时那样,肩负着为未来生活提供指引和选择的重任。

在这样的总体背景下,如何对现有知识体系进行改造以应对新的时代要求和剧烈变化的社会现实,是摆在当代中国建筑师面前的急迫任务。在1949年以后的社会主义时期,经过至少两代人的努力,在建筑和视觉艺术领域里成功地发展了一套社会主义现实主义的设计方法和语言。这是一个融会了西方古典艺术规范和现代建筑与艺术语言的成熟的体系。在差不多40年的时间里,建筑师和艺术家用这套体系创作出了一大批经典作品。在这样一个中国的“前现代”时期,艺

术语言和社会体制、生活方式一度达到了一个高度吻合的状态。但是当那种生活方式离我们而去之后,这种体系已经远离了我们当前的生活,成为历史标本而失去了活力。我们必须寻找新的关于真实性的标准,重新界定建筑与社会现实的关系,并建立我们这个时代的新的语言规范。

同时,希望一蹴而就认识和把握现实的复杂性是不切实际的。未来中国的建筑体系和典范的确立只能通过缓慢的、一点一滴的积累过程。每一个中国建筑师个人的创作,只要包含了对客观真实性的某种追问和思考,都将构成对新的建筑体系的整体追求的一部分。仅从这一点来说,中国建筑师仍然拥有一个整体性的目标。这是中国建筑师的幸运之处。

设想对于新的体系的追寻和塑造将在未来的某个时刻完成。但在这之前,我们面临的仍将是一个痛苦漫长的与现实世界的搏斗。建筑师将被悬置于他的理性和现实的不确定性之间。这是中国建筑的一种现实。

## 2 一种现实主义

在这样一种现实中,朱涛工作室最近的两个作品“四川华存希望小学”和“深圳文锦渡客运站”显示出其独特的意义。这两栋建筑(前者已建成,后者即将建成)分别处在中国社会结构的两端:前者位于四川偏远山区,后者位于深圳市中心;前者由民间捐资,规模小、造价低、施工工艺简陋,后者由政府投资建造,规模大、造价高、施工技术先进;前者的使用者是贫困山区的小学师生,后者的使用者是发达的大都市中的旅行者……从某种角度上说(图1.31)这两个项目既揭示了中国建筑的当前状态和处境,又折射出社会现实的复杂性和建筑师对建筑实践意义的追寻及其与社会、文化现实之间的矛盾冲突。

“华存希望小学”是我们这个社会转型时期的特殊产物。它的社会功能和实际作用对建筑师提出的任务和要求迥异于通常城市中的项目。在这个只有1350m<sup>2</sup>的建筑中,如何在造价的限制下最大限度地满足基本

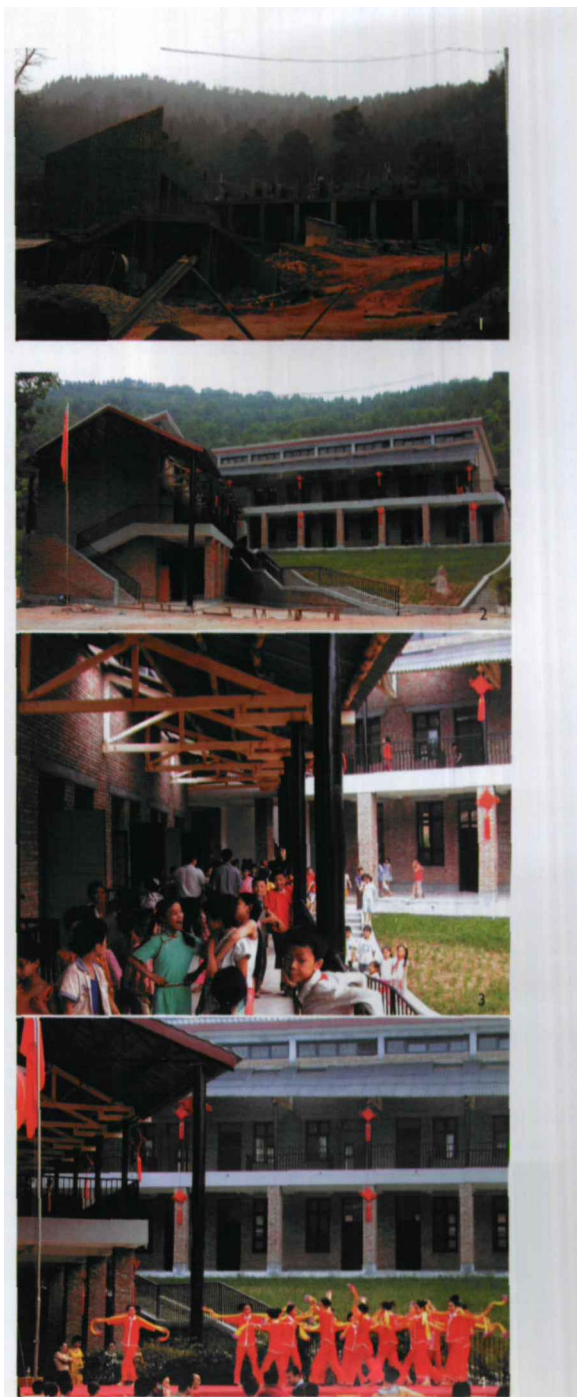
功能和提供宽敞的空间,成为压倒一切的设计要求。

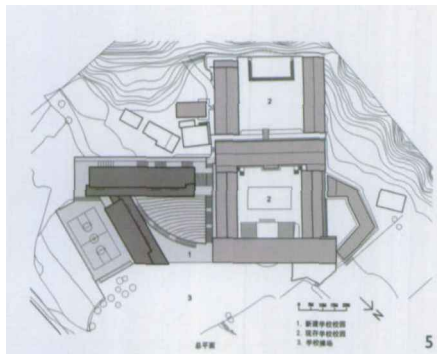
由于当地的条件所限,这栋新建筑不可能采用城市里司空见惯的结构形式和建筑材料,而采用了页岩砖和一些拼凑起来的建筑构件。理论上它可以被自然地归入到所谓“地域主义”的类别,但该建筑在实际操作上远比一个“地域主义”理论标签复杂得多。地方材料并不象人们想当然认为的那样便宜。由于森林稀缺,木材的价格实际上很昂贵,交通不便使外边的材料很难进入该地区,当地的砖瓦生产者趁机抬高价格,致使当地的产品价格比附近城里的还高;这栋房子的施工工人就来自当地农村,也就是城市居民眼中的所谓“农民工”。由于长期处于贫困的物质、文化状态,他们的很多传统的优良技艺已经消失殆尽,现在通行的施工工艺也简陋不堪,连砌砖都需从附近城市聘请技术工人驻现场指导。诸如此类的因素使得这个建筑的设计纠缠于现实的制约条件中,变得模糊不清,难以归类。可以想象,这样一个项目在建造过程中充满了争吵、讨价还价和妥协。最终这栋建筑在一个很低的造价水平上建造完成(土建造价约为500元/m<sup>2</sup>)。

但值得强调的是在这样一个特殊的建筑中,建筑师并没有因为经济、技术等条件的限制而放弃对建筑美学的追求,或者说在这个项目中建筑师很清醒地意识到建筑的美学追求和它的使用功能、社会意义是合二为一的,通过对地形、构造、通风、采光的仔细考虑,这栋建筑达到了特殊情境下的美学效果:它提供了宽敞、明亮的教室,宽大的室外走廊可供学生在阴雨天进行户外活动,新型的三维翘曲坡屋顶结合传统坡屋顶与山地地形相呼应,各种材料均保持其质朴的本色,没有矫饰……所有这些都赋予该建筑一种特有的朴素、生动、优雅的形象,给当地的人们带来了体面、尊严和由衷的喜悦。在这里,建筑师的作品没有因为贫乏的现实条件而变得消极、颓废,也没有利用粉饰以对现实状况进行过度美化,建筑师在充分尊重现实条件的基础上,以细腻、隐忍、豁达的态度在建筑中塑造出一种“真实”的美。(图2~4)

1. 华存希望小学施工现场
2. 华存希望小学建筑外观
3. 小学生的课间活动
4. 华存希望小学竣工典礼

1. Construction site, Huacun Project Hope Elementary School
2. Exterior view, Huacun Project Hope Elementary School
3. Students' playtime
4. Completion ceremony, Huacun Project Hope Elementary School





#### 项目概况

名称: 华存希望小学

地点: 四川省德阳市中江县通山乡

建筑面积: 1350m<sup>2</sup>

建筑造价(含室外工程、室内装修和家具设备): 90万元人民币

设计时间: 2004年5-8月

建造时间: 2004年11月-2005年7月

投资方: 上海青山华存投资管理有限公司

建筑师: 朱涛、李抒青

设计小组成员: 邓敬、徐昉

实习学生: 杨磊、王瑞萍、王溯、黄熠宇

驻现场工程师: 陈磊



#### 5. 总平面图

#### 6-9. 设计模型

#### 10. 屋面的混合性结构, 构造体系细部

#### 11.12. 钢柱支撑木屋架, 上铺石棉瓦细部

#### 13. 南立面图

#### 14. 北立面图

#### 15. 三维曲面坡屋顶剖面

#### 16. 一层平面

#### 17. 二层平面

#### 18. 三层平面

#### 19. 走廊屋面的开洞

#### 20. 钢柱支撑木屋架的混合作法

#### 21. 宽敞的室外走廊, 钢柱支撑木屋架的混合作法

#### 22. 室外坡地与建筑形体的结合关系

#### 23. 建筑一端屋架的混合结构

#### 5. Site plan

#### 6-9. Models

#### 10. Detail of mixed structure roof truss

#### 11.12. Detail of wood roof truss supported by steel columns and covered by asbestos tiles

#### 13. South elevation

#### 14. North elevation

#### 15. Section of ruled surface roof

#### 16. First floor plan

#### 17. Second floor plan

#### 18. Third floor plan

#### 19. Openings on the roof surface

#### 20. Mixed structure of wood roof truss supported by steel columns

#### 21. Outside corridor

#### 22. The relations between sloping field and the buildings

#### 23. Mixed structure of the roof truss



建筑布局 新小学校舍分为两条 一条设在校园土坝子操场相平的平地上, 另一条座落在高出3.6m的坡上, 两条校舍在剖面标高上相互错开一层, 在平面上呈L型布置, 与现通山乡中心校一起围合出一个新的庭院, 在该庭院中, 基地原有的坡地地形被精心保留(图6.7)

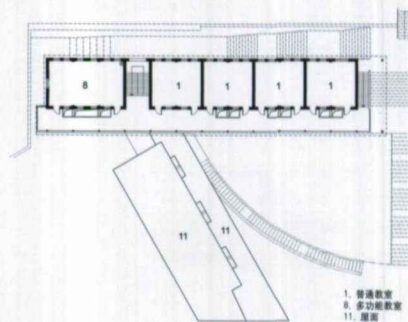
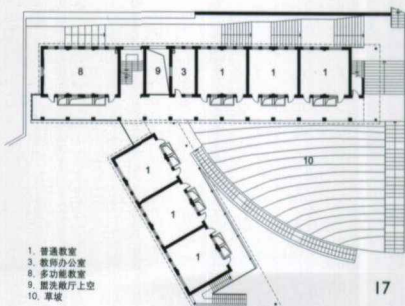
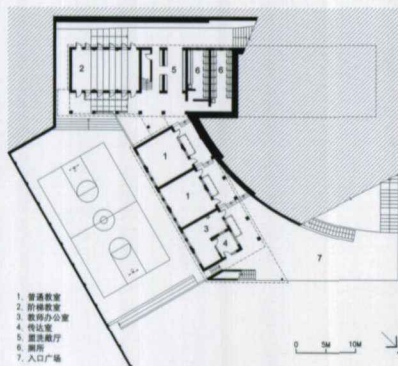
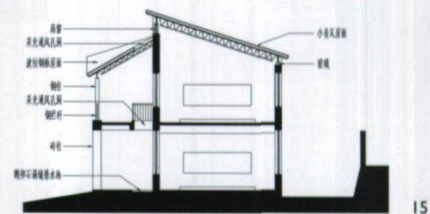
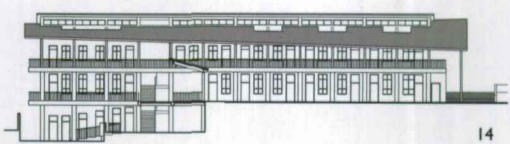
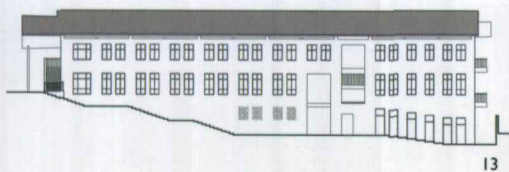
交往空间 两条校舍的外走廊都朝向庭院, 坡地布置, 并坚持将廊道设计得异常宽大(轴线宽3.48m, 接近半个教室宽度), 四川多雨, 廊道空间在雨天会成为小学生课余最好玩的地方, 此外, 结合地形, 建筑师还在建筑周边布置了多种形式的平台、楼梯和踏步, 以鼓励孩子们的多样的课间活动(图3.21)。

可持续性 顶层每个教室都设有天窗协助采光、通风, 在外走廊靠教室墙根处开了一系列采光、通风孔洞, 它们从底层一直向上贯穿顶层外走廊屋面, 一方面将自然光线引入底层, 另一方面形成向上抽风效应, 以加强各层的自然通风性能(图1.9)

建造体系 控制造价是该项目的主导制约因素, 只有利用地方经济常用的建筑材料才能使得该项目可行, 建筑师最初确定的建筑结构 构造体系是 主体建筑为砖混结构, 顶层教室和走廊屋面为轻钢结构, 以下部砖混结构为基础, 成排的钢柱支撑起轻钢屋架, 钢檩条, 其上铺设小青瓦或波纹钢板, 建筑师针对两种空间类型发展出两种不同的坡屋面体系, 以展开对话, 针对均质重复性的教室空间, 其屋面为单面直坡屋面, 这基本上延续了四川民居屋面的形式, 针对通畅、动态的顶层廊道空间, 与周边起伏的山地风景相呼应, 其屋面被设计为三维扭曲的直纹曲面(图8.9), 成排高度渐变的钢柱支撑一系列坡度渐变的小型钢桁架, 其上铺设钢檩条和波纹钢板, 这种三维曲面坡屋顶在建筑师看来是对传统坡屋面形式的一个突破。

最终实施 由于造价所限, 实施的建筑有相当的删改, 但基本保留了最初设计的体系关系, 某些施工工艺让人满意, 如大面积砖墙砌筑质量很高, 这得益于投资方专门从附近城市德阳请来一名老技工驻现场指导, 某些细部的构造和材料运用呈折衷、拼贴状态, 实际上有所背离原设计所追求的整体性, 但也产生出另一种有趣的效果, 这主要来源于工匠的现场智慧, 他们善于用最简便的方式解决局部问题, 而不受整体系统的控制, 比如, 上层走廊的屋面原设计为钢柱支撑轻钢桁架, 上铺波纹钢板以形成直纹曲面坡屋面, 但在实施中为降低造价改为钢柱支撑木屋架, 上铺石棉瓦(图11.12), 但当该屋面在校园入口楼梯间上空因跨度过大而无法由木屋架支撑时, 便又局部恢复了轻钢桁架结构, 最终该处屋面呈现出一个奇特的混合性结构 构造体系(图10.11), 其上部支撑结构一边是钢柱和钢桁架, 另一边是钢柱、木屋架和砖墙, 一半屋盖用的是木檩条, 另一半是小型钢桁架, 一半屋面为直坡, 面上铺小青瓦, 另一半为直纹曲面, 面上铺石棉瓦。

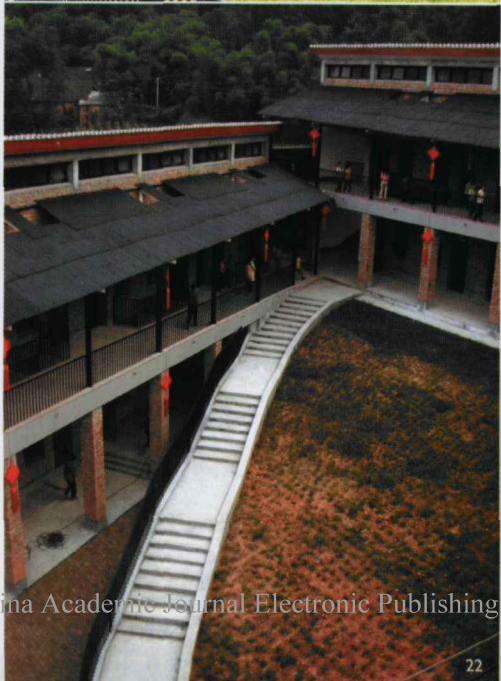
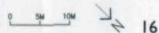
编辑自朱涛、李抒青《华存希望小学》



- 1. 普通教室
- 2. 形体教室
- 3. 教师办公室
- 4. 传达室
- 5. 学生餐厅
- 6. 厕所
- 7. 入口广场

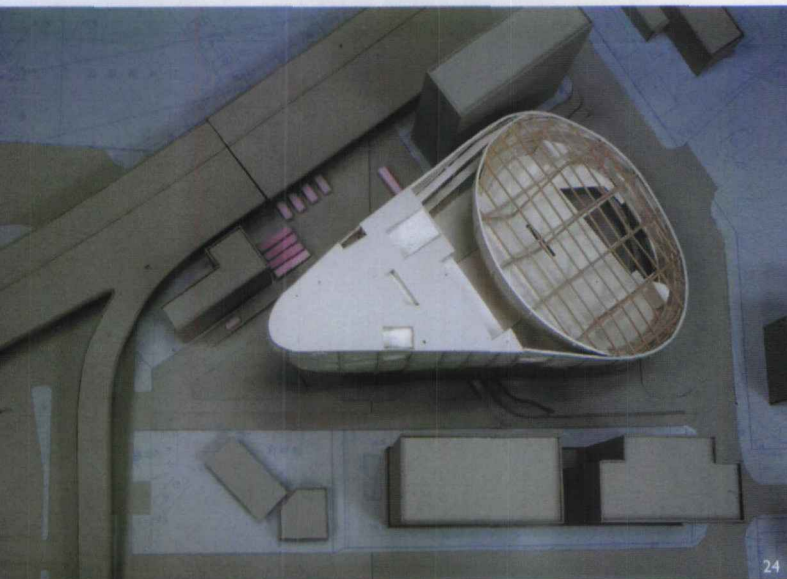
- 1. 普通教室
- 3. 教师办公室
- 8. 多功能教室
- 9. 报告厅上空
- 10. 草坪

- 1. 普通教室
- 8. 多功能教室
- 11. 楼梯



**项目概况**

名称：深圳文锦渡客运站  
地点：深圳市文锦渡  
建筑面积：3.8万m<sup>2</sup>  
建筑造价：1.7亿元人民币  
设计时间：2003年1月-2004年2月  
建造时间：2004年3月-2005年12月  
投资方：广东省汽车运输集团有限公司  
设计建筑师：朱涛工作室  
执行建筑师：深圳华筑工程设计有限公司



24



25



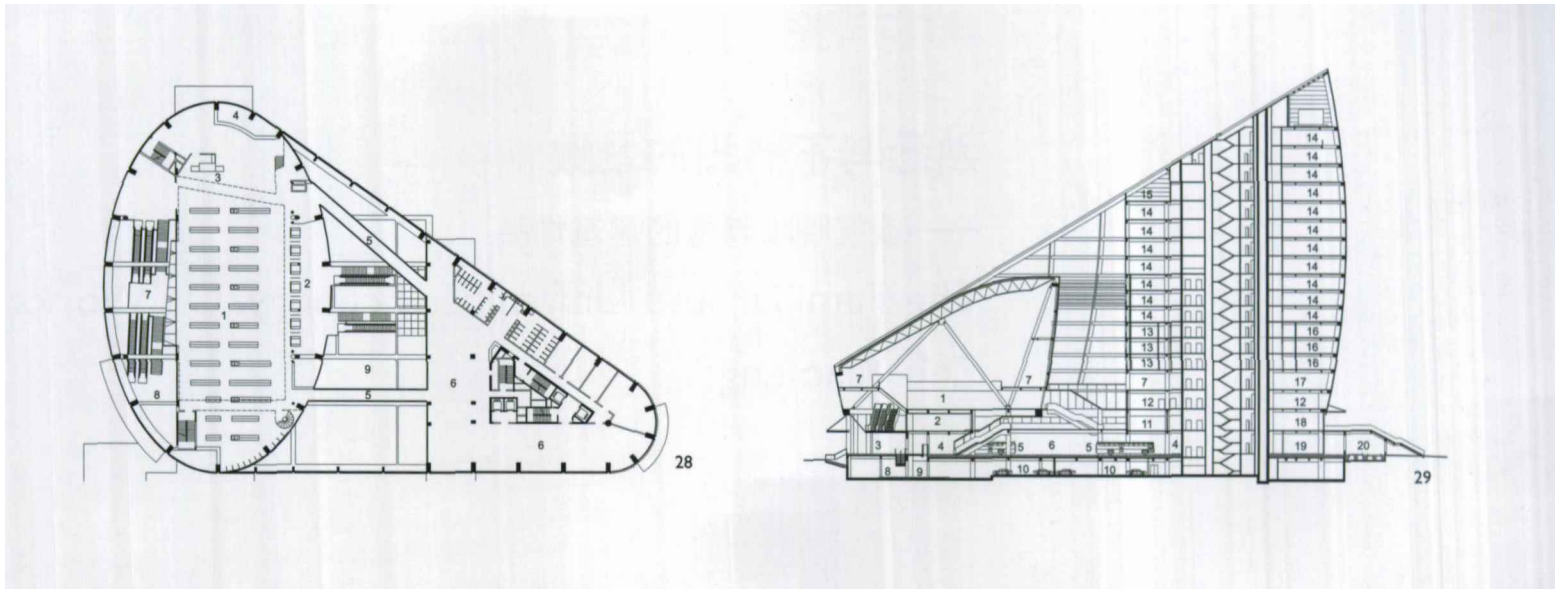
26



24~26. 深圳文锦渡客运站设计模型  
27. 三维模型  
28. 三层平面  
29. 剖面  
30~32. 深圳文锦渡客运站施工现场

24~26. Models, Wenjindu Bus Terminal  
27. 3D model  
28. Third floor plan  
29. Section  
30~32. Construction site, Wenjindu Bus Terminal

27



“深圳文锦渡客运站”则讲述了另外一个完全不同的故事。它位于大都市中心，规模庞大（3.8万 $m^2$ ）、耗资巨大（1.7亿元）、形象上特立独行。设计和建造上利用了先进的计算机图形分析技术……在各方面，与希望小学的谦和、朴素的“地域主义”相比，该建筑都可说是一个雄心勃勃的“超现代”作品（图24-32）。

该建筑位于深圳中心区的一块狭窄的三角形用地上，周围被高层建筑和高架桥包围。和其它很多城市建筑一样，这栋建筑实际上是一个庞大的多功能综合体：车站、办公、旅馆、公寓、商业等等。建筑师的策略是摆脱目前高层建筑塔楼+裙房的做法，把所有的功能三维地压缩到一个巨大、单一的体量中，从而在现有的纷乱芜杂的城市空间中插入一个完全不同的物体，制造出一种新的建筑“完型”（Gestalt）。这种差异在建筑和周边环境之间产生了巨大的张力。

这个方案在形态上与库哈斯的比利时客运码头竞赛方案有某种相似之处。所不同的是库哈斯的方案位于海滨的开阔的用地上，他的意图是用这种形式在一个无密度的地方凭空制造出一个高密度、多样化的立体城市环境。而文锦渡汽车站本身就处于一个畸形高密度的、毫无特征的城市环境中。因而朱涛的设计的美学意义有着很大的不同：它实际上是在一个高密度、芜杂的城市环境中，建造出“另一种”高密度城市：它自身高度整合，对外成功地制造出“隔离”和陌生化的效果，对内则提供了一系列激动人心的公共空间，以供上演永不停歇的人、车、物流三维交织的都市文化的戏剧。

这个高度“美学化”的方案丝毫没有忽视功能组织。该建筑设计在景观、朝向、日照和与周边城市环境的关系上做了大量的细致的分析工作。事实上朱涛的方案能在最初的竞赛中被评委选为实施方案，主要原因正是它在如此狭窄的用地里，极好地解决了长途汽车的交通流线和停放问题，以及其它多种车流、人流的关系。总之，该建筑一方面是一个美学作品——

其纪念碑般的形式、宏伟的内部公共空间等等；另一方面是一个交通设施——一部与都市网络密切相连、在严格的组织关系驱使下高速运转的机器。这两方面并行不悖。

“华存希望小学”和“深圳文锦渡客运站”偶然却又很典型地触及到在中国建筑实践必然面对的社会参与和美学追求之间的关系这样一个话题。如果说“希望小学”是由社会参与出发，尽力实现高质量的美学追求，那么“文锦渡汽车站”表现的则是由美学追求出发，最终实现强有力的社会参与。这两个如此不同的作品并列在一起，本身就蕴含着许多层次的文化意义，而朱涛工作室在同时对待这两个项目时既不背离现实、粉饰现实，又不为现实状况而埋没自身的职业追求，而是立足于现实中的各种张力和异质性，采取恰当的策略，奋力获得一种文化的平衡，这体现出一种清新的建筑探索中的“现实主义”态度。

中国建筑师要最终确立一种成熟的建筑实践，既要面对复杂的社会现实，也要开始艰苦的专业话语的重建。朱涛工作室的近期两个作品体现了朝向这个方向的自觉努力。

作者单位：华南理工大学建筑系

作者简介：朱亦民，男，华南理工大学建筑系教师，荷兰贝尔拉格学院硕士

收稿日期：2005-09-20

